



Massawippi Foundation & Conservation Trust News 2023

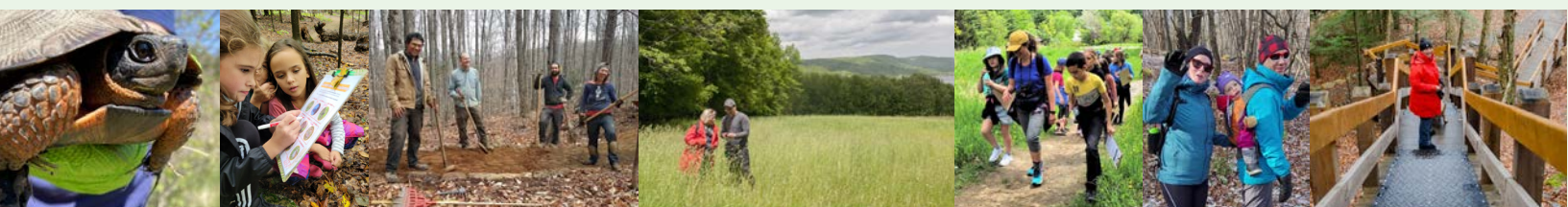


A New Vision

To support a vision of a green and prosperous Massawippi Valley, we **must** expand our conservation efforts from only focusing on our rich forests to including various other types of ecologically vital lands. **The Massawippi Foundation and Massawippi Conservation Trust** are joining the worldwide movement toward enhancing the agroecosystem resilience for sustainable agricultural production.



We feel that conservation also includes how we use our land – we will advocate for agro-environmental farming practices to keep our soil healthy, ways to preserve the biodiversity of insects, birds and plants, and ways we can all protect streams and wetlands in order to improve the health of our lake, the health of our farms and their produce and ultimately the quality of life for all who live here.”
—Margot Graham Heyerhoff, President



On December 15, 2022, the **Massawippi Conservation Trust** was invited to address the United Nations COP15 conference in Montreal. A global conservation target was set: conserve 30% of the planet by 2030. **30/30**. The following is an excerpt from Margot’s speech:

“It has been a hell of a journey. We began alone, a small group of local volunteers, but we are no longer alone. Our small community has given us over \$6.25 million in cash. We have been given close to \$4 million worth of protected land that will be protected in perpetuity. We have built ecologically friendly trails, opened our land to important research, built an education program and become a mentor to other nascent conservation groups.”

When it’s gone, it’s gone forever.

“We have done and can do great things, but increasing economic and climate change pressures are forcing us to do more.”

“The pressure is on all of us to move faster because we don’t get a second chance to conserve land. When it’s gone, it’s gone forever.”

We protect what we love, we love what we know.

Our continued growth directed by the four tenets of conservation:

- **Conservation** – Protecting land from the first donation of five acres to the stewardship of 1,200 acres.
Our ambition – A successful fundraising campaign to allow us to reach 3,000 acres by 2025.
- **Recreation** – Building 12 kms of trails open to the public, year-round and free of charge, in order to allow people to experience the forest from inside. We are giving people access to the beauty of the natural environment for the sake of their health and well-being.
Our ambition – To open five kms of new trails to complete the trail network in Sainte-Catherine-de-Hatley. To build the first trails on the eastern side of the lake on newly conserved land.
- **Education** – Creating an outdoor education program for elementary school children.
Our ambition – To increase by 50% the number of school visits from 525 in 2022–23 to 800 in 2023–2024.
- **Research** – Undertaking a university research project to study the best practises for agricultural land. Hosting two scientific research projects on salamanders (key indicators of the health of the environment).
Our ambition – To minimise the impact of pollutants by using the results of our research to start a program on agricultural land.

Massawippi Foundation (FMF) Annual Giving 2023

Our goal is to raise \$550,000 in 2023. We have received to date \$265,750 and need hundreds of smaller gifts which will demonstrate the broad support for our work. Successful fundraising will support our vision to steward 3,000 acres by 2025.

2023–2024 MCT Conservation Projects on properties that you know and love:

- **Burroughs Falls** – a conservation project in partnership with the **Municipality of Stanstead East**. The park and trails will be completed in 2024.
- **Lobadenaki Park** – **Blue Massawippi** is transferring this all important North Hatley waterfront park to MCT to protect and preserve with exciting prospects for pollinators.
- The FMF is pleased to announce the purchase of a marshland from **Blue Massawippi**. The land will be protected in perpetuity. In return, **Blue Massawippi** will be able to use the funds for their important work in Lake Massawippi.

Some statistics on the land usage of the Massawippi Watershed

- 512 kms² in Canada (another 90 kms² in Vermont)
- 81.7 kms² (4%) Lake Massawippi
- 239.6 kms² (46%) of forested land
- 187.8 kms² (36%) of agricultural land
- 4.86 kms² (1%) protected by the MCT
- 71.57 kms² (13%) of residential, commercial and municipal infrastructure

Our Education Program

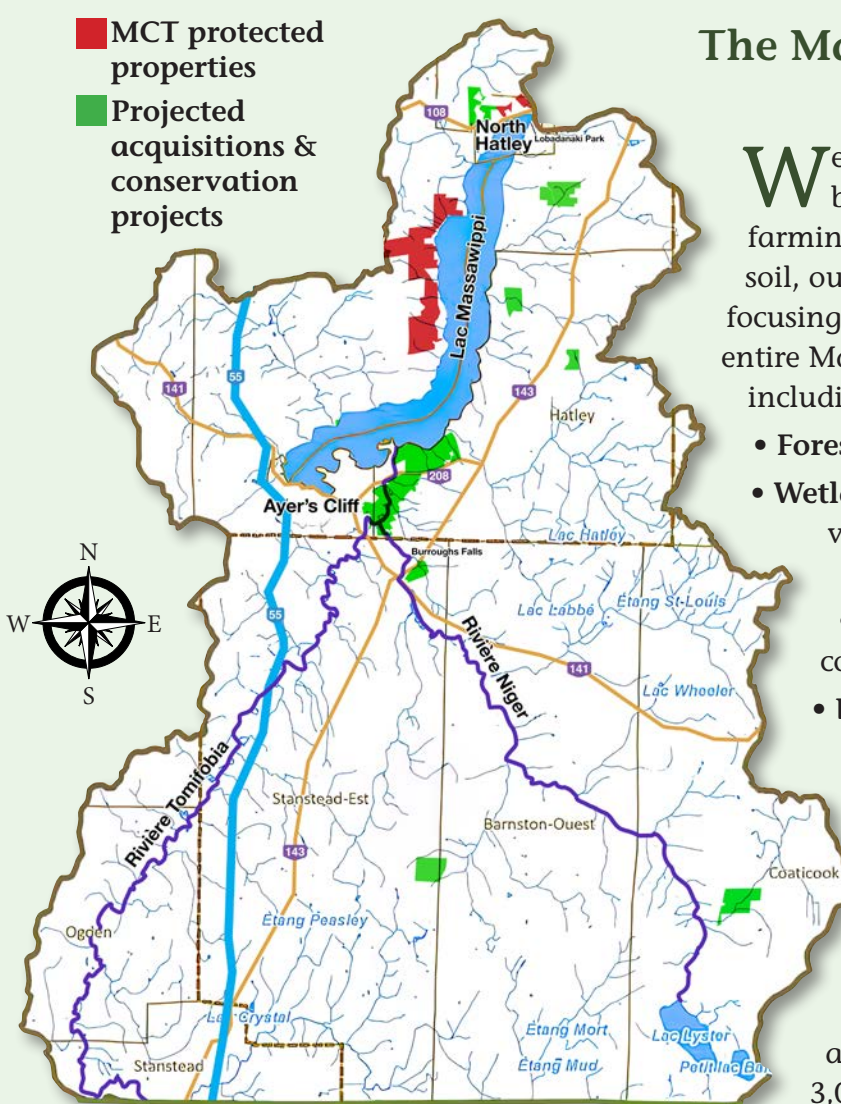
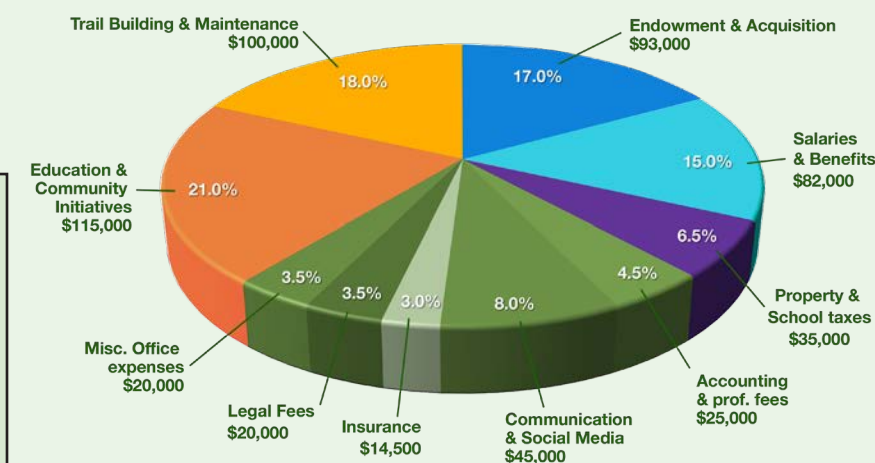
- Eight local schools involved in the first year.
- Ten classes from these schools
- Nine outings per season
- 525 students visits

Our goal is to increase by 50% the number of visits in 2023–24. (Projected cost \$50,000)



The Foundation funds much of the **Massawippi Conservation Trust** operational budget. This is why we have an annual giving campaign.

MCT Operational Budget – \$550,000



The Massawippi Valley Watershed & Land Conservation

We have learned over time that we need to think beyond the forests to include agricultural land and farming practices that also play a vital role in saving our soil, our water and our food. We have expanded from focusing on the hills and forests around our lake to the entire Massawippi Valley Watershed as far as the US border including vital wetlands and agricultural properties.

- **Forested land** – 1200 acres protected in 11 years.
- **Wetlands** – 355 acres committed to date; 29 more acres very likely; 94 more acres a good possibility = 478 acres of the 735 total project.
- **Farmland** – 500+ acres of farmland to be conserved with a servitude in 2023.
- **Eight properties** that we could close in 2023 totaling about 730 acres.
- **Seven properties** in the pipe to close in 2024 totaling about 975 acres.
- These add up to **1705 ADDITIONAL** acres in all, more than doubling the land currently conserved by MCT.

We want to embrace the **COP15 30/30** vision and in the next 2–3 years be able to climb to 3,000 acres of land that we will steward and protect.

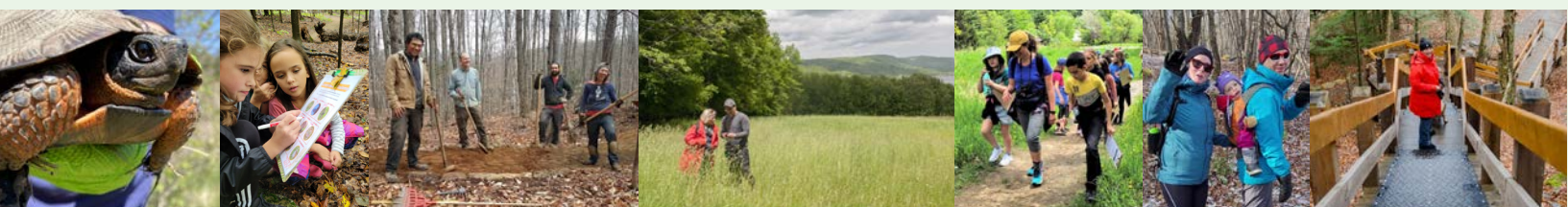
Une nouvelle vision

« Si nous voulons une vallée Massawippi verte et prospère, nous **devons** accroître nos efforts de conservation. Il ne suffit plus de nous concentrer sur nos riches forêts – nous devons inclure d'autres types de territoires d'une importance écologique vitale. La Fondation Massawippi et la Fiducie de conservation Massawippi se joignent au mouvement mondial visant à améliorer la résilience de l'agroécosystème pour une production agricole durable. Nous pensons que la protection de la nature passe



également par la façon dont nous utilisons nos terres – nous plaiderons en faveur de pratiques agricoles agroenvironnementales pour garder nos sols en bonne santé, de moyens de préserver la biodiversité des insectes, des oiseaux et des plantes et de moyens de protéger les cours d'eau et les milieux humides, afin d'améliorer la santé de notre lac, de nos fermes et de leurs produits et, au bout du compte, la qualité de vie de toutes les personnes qui vivent ici. »

—Margot Graham Heyerhoff, présidente



Le 15 décembre 2022, la Fiducie de conservation Massawippi a été invitée à prendre la parole lors de la Conférence des Nations Unies (COP15) à Montréal. Un objectif mondial de conservation a été fixé : protéger 30 % de la planète d'ici 2030. **30/30**. Voici un extrait du discours de Margot :

« Ce fut toute une aventure. Au début, nous étions seuls, un petit groupe de bénévoles locaux. Mais nous ne sommes plus seuls. Notre petite communauté nous a donné plus de 6,25 millions de dollars en argent. Nous avons reçu près de 4 millions de dollars en terres qui seront protégées à perpétuité. Nous avons aménagé des sentiers écologiques, accueilli d'importantes études, mis en place un programme éducatif et agi à titre de mentors pour d'autres groupes de protection de la nature émergents. »

Une fois que c'est disparu, c'est pour toujours.

« Nous pouvons faire de grandes choses, et nous en avons fait, mais les pressions économiques et climatiques grandissantes nous obligent à en faire plus. »

« Il est de notre devoir à tous et à toutes d'agir plus rapidement, car nous n'aurons pas de seconde chance pour protéger les terres. Une fois que c'est disparu, c'est pour toujours. »

Nous protégeons ce que nous aimons, nous aimons ce que nous connaissons.

Notre croissance est guidée par les quatre principes de la conservation :

- **Préservation** – Protéger les terres, du premier don de cinq acres à la gestion de 1 200 acres.
Notre objectif – Une campagne de financement qui nous permettra d'acquérir 3 000 acres d'ici 2025.
- **Récréation** – Aménagement de 12 km de sentiers accessibles gratuitement au public toute l'année afin de permettre la découverte de la forêt. Nous donnons accès à la beauté de l'environnement naturel pour la santé et le bien-être des gens.
Notre objectif – Ouvrir cinq kilomètres de nouveaux sentiers afin d'achever le réseau de Sainte-Catherine-de-Hatley. Aménager les premiers sentiers du côté est du lac sur de nouvelles propriétés protégées.
- **Éducation** – Créer un programme éducatif en nature pour les élèves du primaire.
Notre objectif – Augmenter de 50 % le nombre de visites scolaires, passant de 525 en 2022–2023 à 800 en 2023–2024.
- **Recherche** – Entreprendre un projet de recherche universitaire examinant les meilleures pratiques pour les terres agricoles. Accueillir deux projets de recherche scientifique sur les salamandres (indicateurs clés de la santé de l'environnement).
Notre objectif – Nous servir des résultats de nos recherches pour amorcer un programme sur les terres agricoles qui permettra de diminuer l'impact des polluants.

Campagne annuelle de financement de la Fondation Massawippi (FMF)

Notre objectif est de récolter 550 000 \$ en 2023. Jusqu'à présent, nous avons reçu 265 750 \$ et nous avons besoin de centaines de plus petits dons qui démontreront le vaste appui dont bénéficie notre travail. L'atteinte de nos objectifs de collecte de fonds nous aidera à gérer 3 000 acres d'ici 2025.

Projets de conservation 2023–2024 de la FCM :

- **Chutes Burroughs** – un projet de protection en partenariat avec la Municipalité de Stanstead-Est. Le parc et les sentiers seront terminés en 2024.
- **Parc Lobadenaki** – Bleu Massawippi transfère cet important parc riverain de North Hatley à la FCM pour qu'il soit protégé et préservé, avec des possibilités intéressantes pour les pollinisateurs.
- La FMF est heureuse d'annoncer l'achat d'un marais à Bleu Massawippi. Ce terrain sera protégé à perpétuité. De son côté, Bleu Massawippi pourra se servir des fonds pour son important travail au lac Massawippi.

Quelques statistiques sur l'utilisation des terres du bassin versant du lac Massawippi

- 512 km² au Canada (un autre 90 km² au Vermont)
- 18,17 km² (4 %), superficie du lac Massawippi
- 239,6 km² (46 %) de terres boisées
- 187,8 km² (36 %) de terres agricoles
- 4,86 km² (1 %) protégés par la FCM
- 71,57 km² (13 %) d'infrastructures résidentielles, commerciales et municipales

Notre programme éducatif

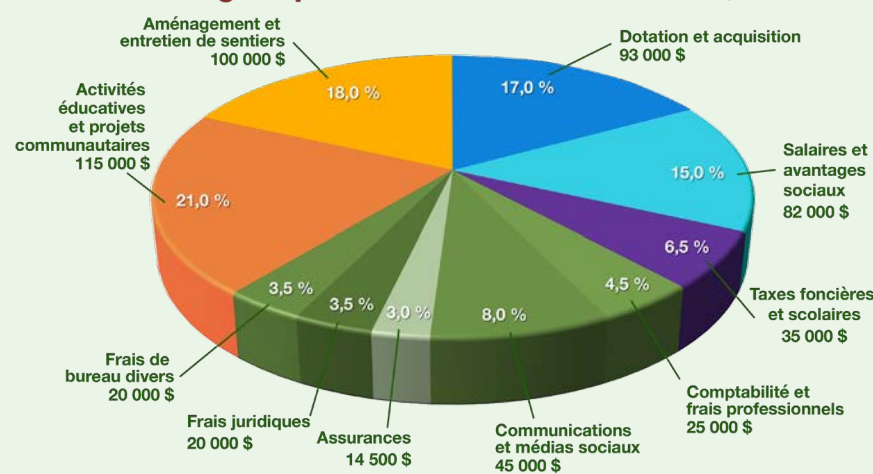
- Huit écoles locales impliquées la première année
- Dix classes de ces écoles ont participé
- Neuf sorties par saison
- 525 visites d'élèves

Notre objectif est d'augmenter de 50 % le nombre de visites en 2023–2024 (coût prévu de 50 000 \$)



La Fondation finance une grande partie du budget de fonctionnement de la Fiducie de conservation Massawippi. C'est l'objectif de notre campagne annuelle de dons.

Budget opérationnel FCM – 550 000 \$



Préservation du bassin versant et des terres de la vallée Massawippi

Nous avons appris au fil du temps qu'il faut penser plus loin que les forêts et inclure les terres et les pratiques agricoles, qui jouent aussi un rôle vital dans la préservation de nos sols, de notre eau et de notre nourriture. Nous avons élargi notre champ d'action : des collines et des forêts entourant notre lac, nous couvrons maintenant l'ensemble du bassin versant de la vallée Massawippi jusqu'à la frontière américaine, incluant les milieux humides essentiels et les propriétés agricoles.

- **Terres boisées** – 1 200 acres protégés en 11 ans
- **Milieux humides** – 355 acres confirmés à ce jour; 29 acres supplémentaires très probables; 94 acres supplémentaires probables = 478 acres sur les 735 au total
- **Terres agricoles** – plus de 500 acres de terres agricoles seront protégés en 2023 grâce à une servitude
- **Huit propriétés** que nous pourrions acquérir en 2023, totalisant environ 730 acres
- **Sept propriétés** en voie d'être acquises en 2024, totalisant environ 975 acres
- Au total, cela représente **1 705 acres SUPPLÉMENTAIRES**, ce qui vient plus que doubler les terres actuellement protégées par la FCM.

Nous voulons adhérer à la vision **30/30 de la COP15** et, dans les deux à trois prochaines années, pouvoir protéger et gérer 3 000 acres de terre.

