



sur nos terres protégées, de gérer un programme éducatif en plein air pour les enfants sur nos terres protégées et d'appuyer la recherche sur les pratiques écologiques dans le bassin versant du lac Massawippi.

Bleu Massawippi (anciennement Association pour la protection du lac Massawippi) s'occupe de tout ce qui a trait au lac. Le combat contre la moule zébrée et les algues bleues, par exemple, et la surveillance des activités nautiques néfastes pour l'écologie du lac entrent dans son champ d'action.

La Fondation Santé Vallée Massawippi (anciennement Fondation de la Vallée Massawippi) a été créée pour appuyer la Clinique de santé Vallée Massawippi d'Ayer's Cliff. Elle n'a qu'un seul mandat : soutenir les établissements de santé pour la population locale.

Le **Camp Massawippi** est un camp d'été situé au bord du lac Massawippi qui offre une expérience aux enfants et aux adolescents âgés de 5 à 21 ans qui vivent avec des déficiences auditives, motrices ou visuelles.

Le **Club de conservation du lac Massawippi**, fondé en 1901, est un organisme sans but lucratif visant à faire découvrir les plaisirs de la pêche, en particulier aux jeunes, sur le lac Massawippi.

Alors, en attendant de recevoir mon colis Amazon dans le Canton de Hatley, j'espère que je vous aurai aidé à découvrir et à soutenir le travail de chacun de ces précieux organismes sans but lucratif qui contribuent à la vie de notre vallée et qui portent tous son magnifique nom. Tous ont pour mission d'améliorer la vie de nos concitoyens et concitoyennes.

—**Margot Graham Heyerhoff**,
Présidente

Ça fait beaucoup de « Massawippi »!

Un peu comme les livreurs qui se mélangent souvent entre les différents lieux portant le nom de « Hatley » (il y en a cinq!), il se peut aussi que vous en perdiez votre latin devant les organismes qui emploient le mot « Massawippi » dans leur nom.

Nous sommes la **Fondation Massawippi** et la **Fiducie de conservation Massawippi**, des organismes sœurs dont le mandat est de protéger les terres ayant une importance écologique dans le bassin versant du lac Massawippi, d'aménager des sentiers publics



Des chutes Burroughs

Une croissance incroyable – De grandes choses sont en train de se produire

Personne n'aurait imaginé il y a 13 ans qu'en 2024, la **Fondation Massawippi** et son organisme sœur, la **Fiducie de conservation Massawippi**, auraient protégé 1 305 acres et accompli tant de choses à travers leurs quatre principes de la conservation :

CONSERVATION :

- Décembre 2023 : nous avons acquis nos deux premiers marais, tous deux d'une grande importance écologique.
- Nous avons signé un acte de servitude avec la municipalité de Stanstead-Est afin de protéger un terrain unique situé près des chutes Burroughs.
- Une servitude de conservation coûte environ 25 000 \$ (rapports de biologie, plans d'arpentage, évaluations de la juste valeur marchande, frais de notaire et taxes).
- Vos dons nous aident à couvrir nos dépenses courantes.

Merci à VOUS!

La suite à la page suivante →

Une croissance incroyable – De grandes choses sont en train de se produire (suite)

LOISIRS :

- Ce mois d'août, nous ouvrons cinq kilomètres de nouveaux sentiers s'étendant au sud des sentiers du Sentier Massawippi.
- L'équipe travaillera sur la rive est du lac, au parc des chutes Burroughs. Un court sentier (moins de 2 km) ouvrira au début de l'été 2025.
- Vos dons permettent de financer l'entretien et la création de sentiers. **Merci à VOUS!**

ÉDUCATION :

- À la fin de l'année scolaire, nous aurons accueilli près de 800 élèves au parc Scowen (soit une augmentation de 50 % par rapport à l'an dernier).
- Chaque sortie est financée par la **Fondation Massawippi**.

- C'est grâce à des subventions et à des dons de particuliers que nous pouvons financer le programme. **Merci à VOUS!**

RECHERCHE :

- Après avoir terminé une étude avec l'U. de S., nous entamons la phase 2 sous la direction du professeur Bruno Courtemanche à l'Université Bishop's.
- Nous espérons travailler aux côtés de producteurs agricoles en les aidant à protéger leurs terres sujettes à l'érosion au moyen de bonnes pratiques de conservation et à préserver la valeur économique de leur ferme.
- Les études sont financées par la **Fondation Massawippi** grâce à vos dons. **Merci à VOUS!**

Quelques-uns de nos grands succès de 2023-2024

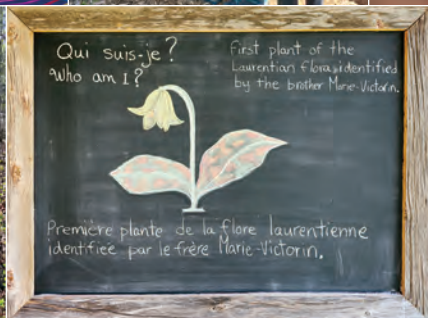
Programme éducatif

Notre **Programme d'éducation par la nature** pour les écoles a débuté en 2022. Il repose sur le principe suivant : « Nous protégeons ce que nous aimons, et nous aimons ce que nous connaissons. » Les thèmes changent au gré des saisons; la richesse du programme réside non pas dans son contenu, mais surtout dans son approche :

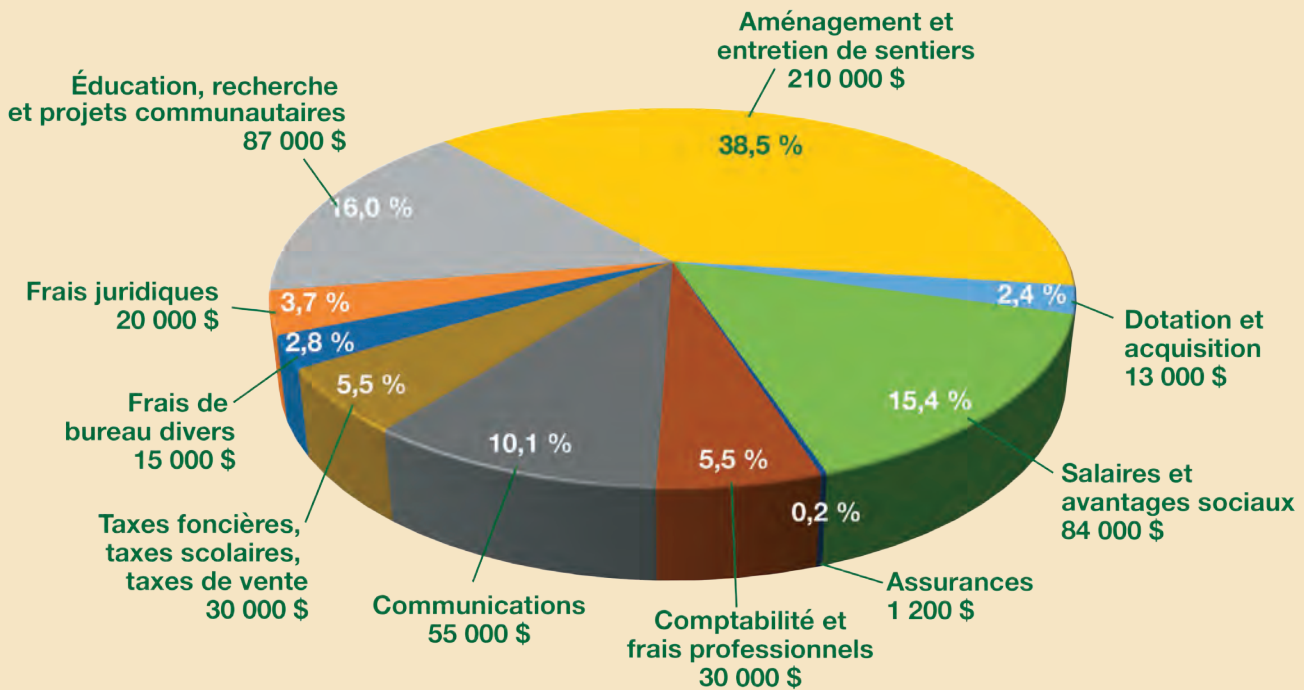
- Cultiver la curiosité et l'émerveillement pour la nature;
- Encourager l'observation attentive en se servant de tous ses sens;
- Aborder l'apprentissage par l'enquête;
- Interagir avec la nature en pleine conscience.

Chaque sortie commence par un « échauffement de notre curiosité » et une présentation du parc, puis nous faisons une promenade/activité dans les sentiers et terminons avec une collation à la cabane. Le coût de l'activité, y compris le transport, est pris en charge par la **Fondation Massawippi**. Nous accueillons actuellement 16 classes de neuf écoles de la région (Waterville, North Hatley, Ayer's Cliff, Stanstead et Magog).

Merci à nos partenaires financiers de cette année, la **fondation Molson**, la **fondation Eric T. Webster** et la **fondation Lorraine et Jean Turmel**, qui ont soutenu le programme.



La Fondation Massawippi finance une grande partie du budget de fonctionnement de la Fiducie de conservation Massawippi. C'est l'objectif de notre campagne annuelle de dons.



**Budget de fonctionnement total de la FCM 2024 :
545 200 \$**

Plus sur la conservation

Nous avons étendu nos activités de conservation et notre territoire à l'ensemble du bassin versant du lac Massawippi.

Les milieux humides sont les reins du lac, car ils filtrent naturellement les polluants de l'eau. Ils contribuent à limiter les inondations en agissant comme des éponges, et ils captent le carbone. Si ces milieux étaient détruits, ce carbone serait libéré dans l'atmosphère.

On nous a fait don d'un terrain de 20 acres situé au milieu d'un grand marais situé à l'extrémité sud du lac (voir le *Projet 27* sur la carte à la page suivante). En langage juridique, cette parcelle sera le « fonds dominant » auquel d'autres propriétaires fonciers de la même zone pourront établir une servitude de conservation. En protégeant ce marais grâce à une entente à perpétuité, nous nous assurons que ces propriétés seront conservées en dépit de l'évolution des règlements municipaux ou des progrès technologiques.

C'est facile de faire un don!

Balayez ce code QR pour aller à massawippi.org/fr/dons



Les critères de conservation d'une propriété

- #1 Est-ce un écosystème d'intérêt local ou régional?
- #2 S'agit-il d'un habitat ou d'un habitat potentiel pour des espèces animales et végétales menacées?
- #3 Est-ce une zone présentant un intérêt pour la faune?
- #4 Fait-elle partie d'un réseau hydrographique?
- #5 Est-elle située dans une zone présentant des contraintes physiques?
- #6 Est-elle contiguë à une zone déjà protégée?
- #7 Sa superficie boisée est-elle importante?
- #8 La propriété est-elle zonée **blanc** (aménageable) ou **vert** (territoire agricole protégé)?

Nous protégeons ce que nous aimons, nous aimons ce que nous connaissons.

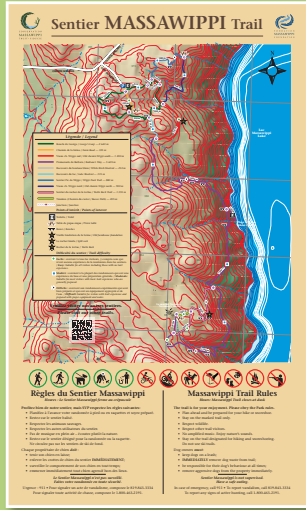


FONDATION
MASSAWIPPI
FOUNDATION

Bassin versant du lac Massawippi Lake Massawippi Watershed



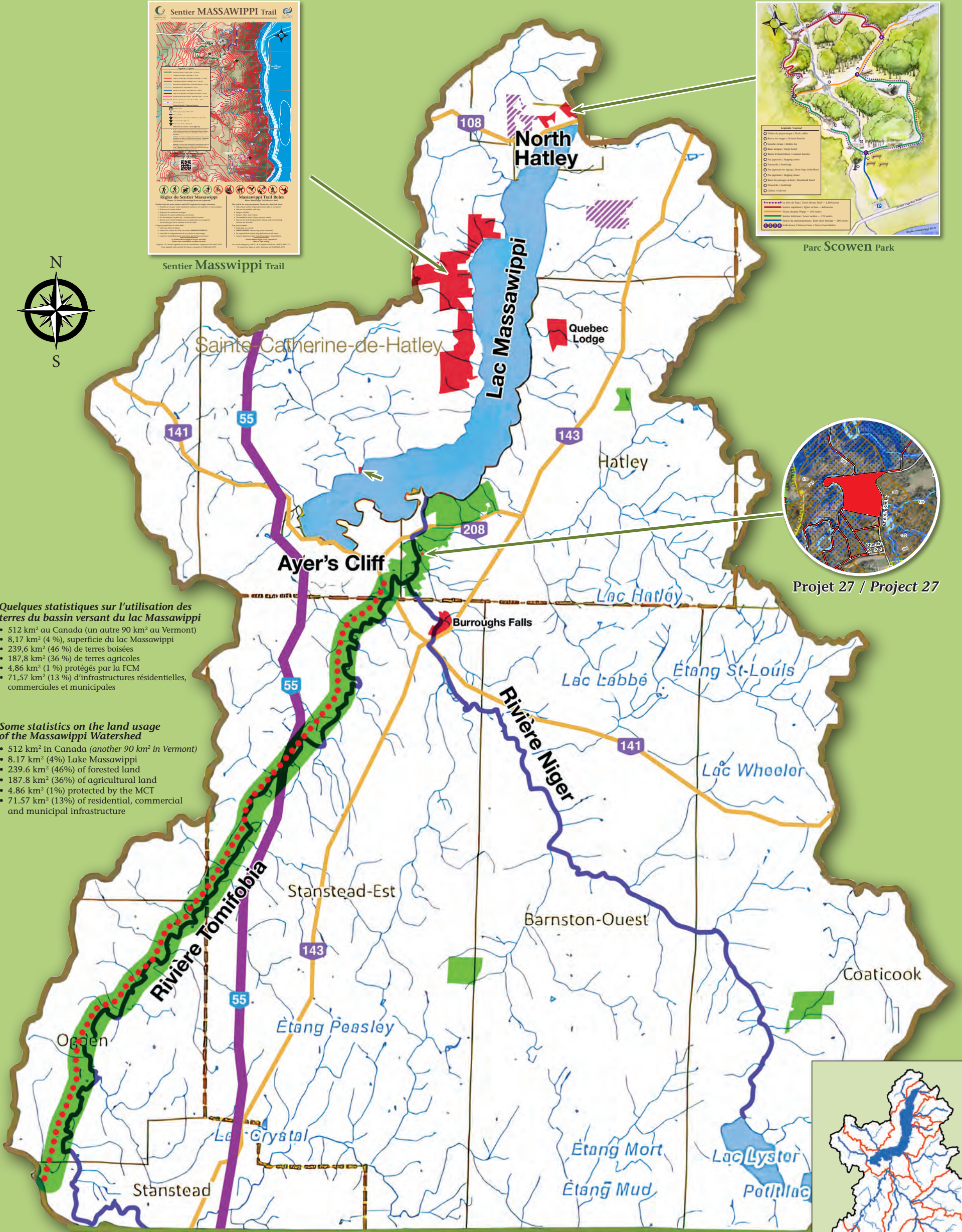
CONSERVATION
MASSAWIPPI
TRUST • FIDUCIE



Sentier Massawippi Trail



Parc SCOWEN Park



Projet 27 / Project 27

Quelques statistiques sur l'utilisation des terres du bassin versant du lac Massawippi

- 512 km² au Canada (un autre 90 km² au Vermont)
- 8,17 km² (4%), superficie du lac Massawippi
- 239,6 km² (46%) de terres boisées
- 187,8 km² (36%) de terres agricoles
- 4,86 km² (1%) protégés par la FCM
- 71,57 km² (13%) d'infrastructures résidentielles, commerciales et municipales

Some statistics on the land usage of the Massawippi Watershed

- 512 km² in Canada (another 90 km² in Vermont)
- 8.17 km² (4%) Lake Massawippi
- 239.6 km² (46%) of forested land
- 187.8 km² (36%) of agricultural land
- 4.86 km² (1%) protected by the MCT
- 71.57 km² (13%) of residential, commercial and municipal infrastructure

- Propriétés protégées par la FCM / MCT protected properties
- Projets d'acquisition et de protection / Projected acquisitions & conservation projects
- ▨ Premières exploitations agricoles / First working farms
- Sentier Nature Tomifobia / Tomifobia Nature Trail

